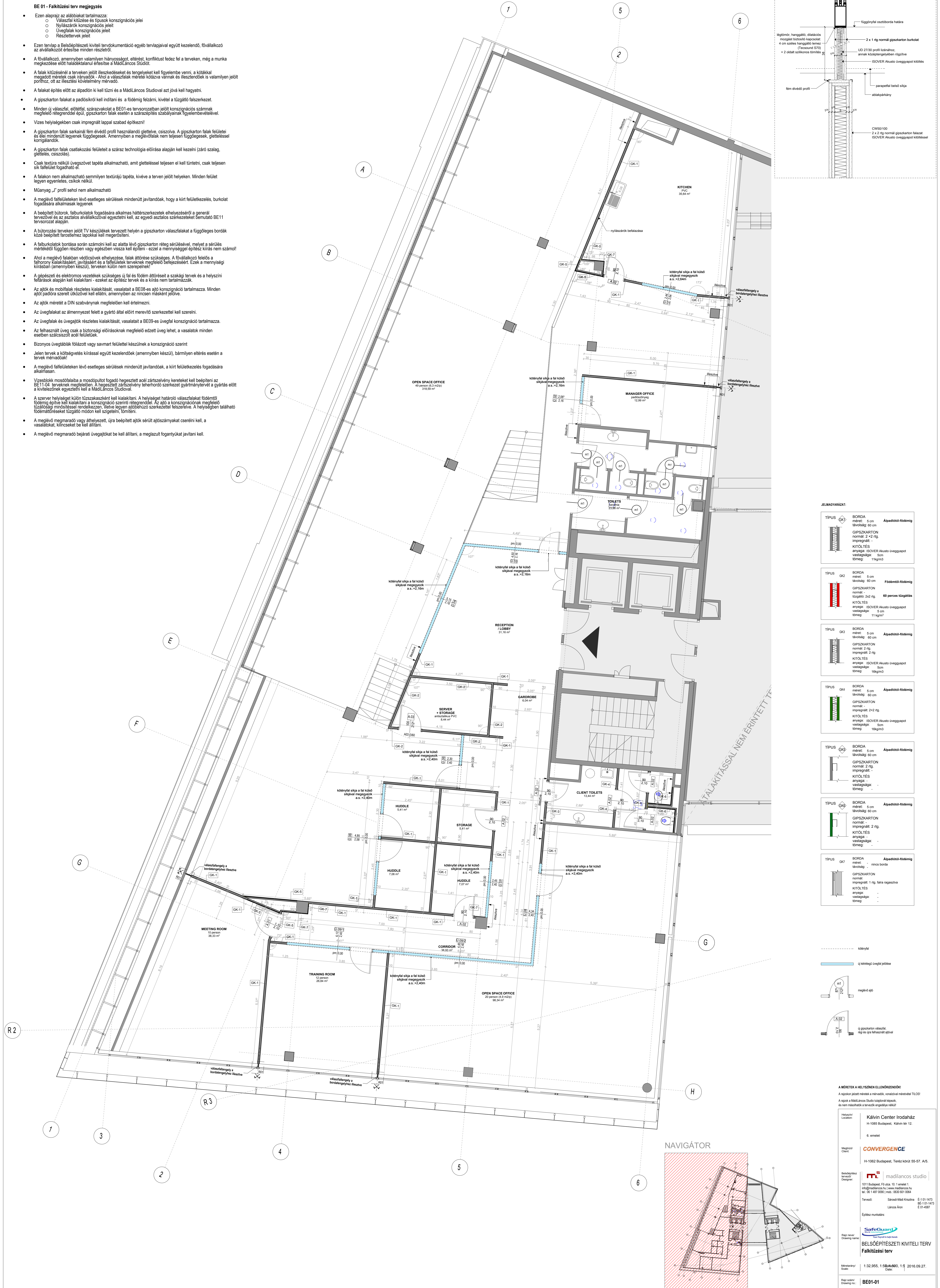
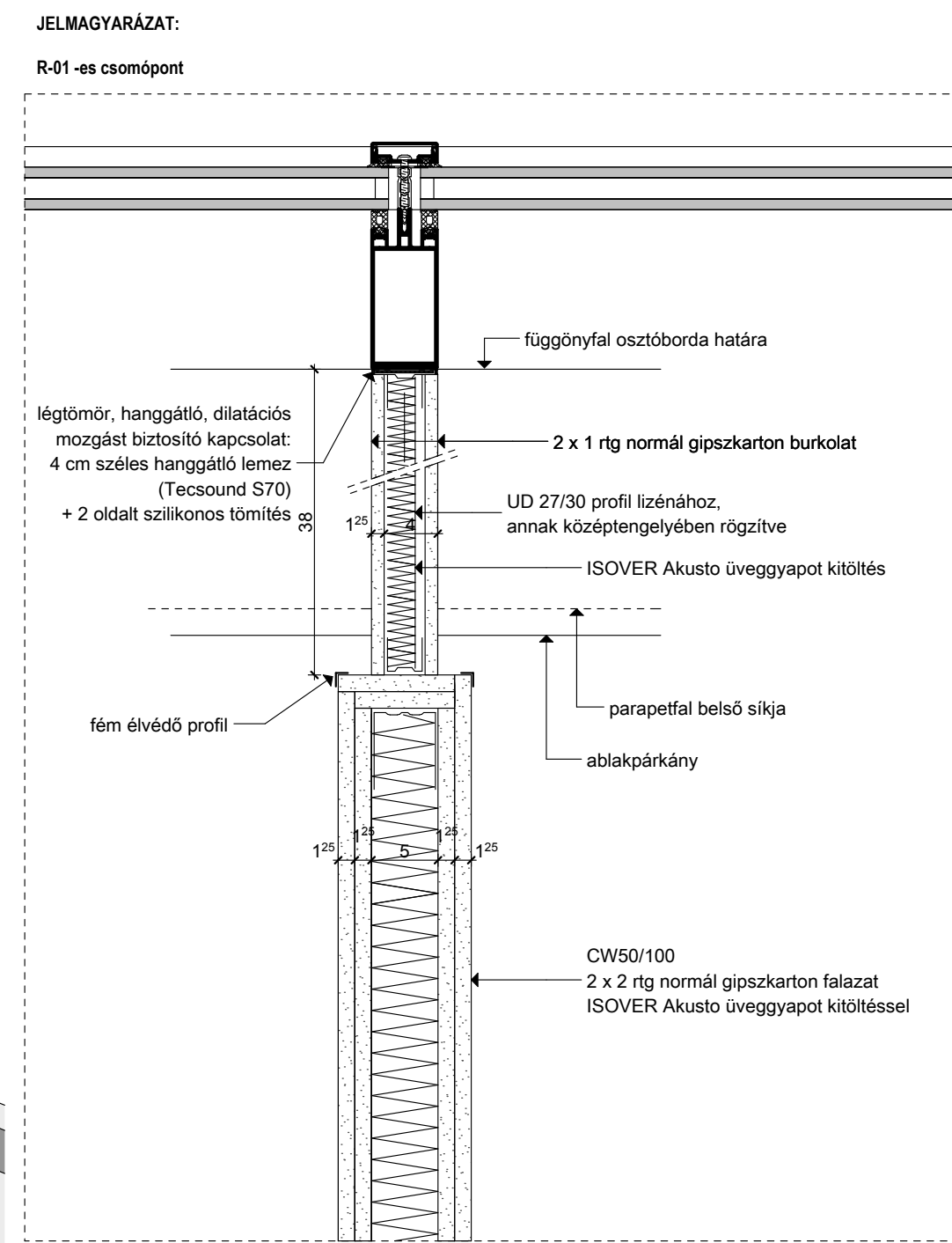


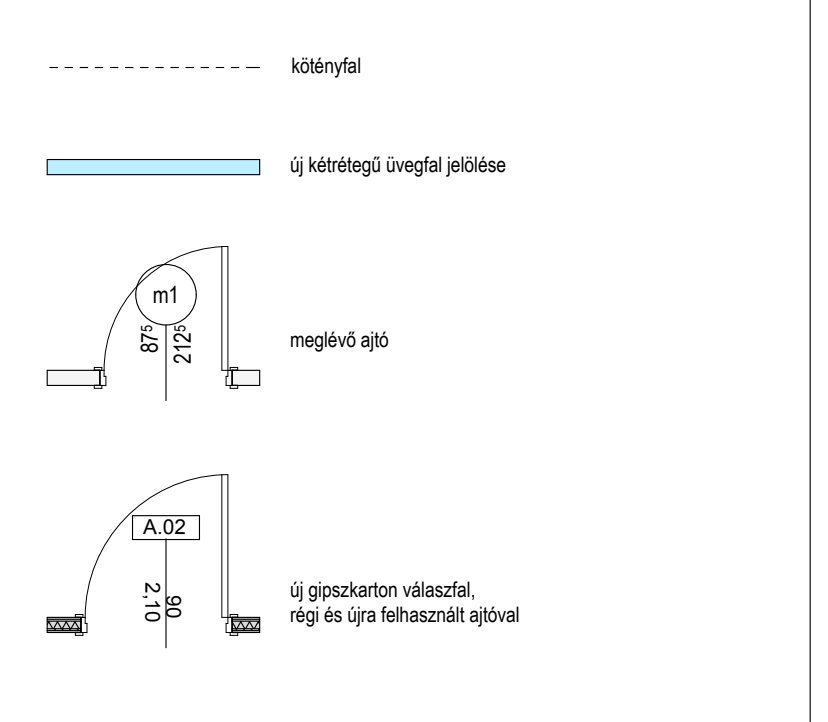
BE 01 - Falalkalmazás megjegyzés

- Ezen alaprajz az alábbiakat tartalmazza:
 - Változtatás jelölés és típusok konszignációs jelei
 - Nyílászárók konszignációs jelei
 - Üvegfalak konszignációs jelei
 - Részlettervek jeleit
- Ezen tervlap a Belsőépítészeti Kivitelezési Terveket tartalmazó egyéb tervlapokkal együtt kezelendő, fővállalkozó az alvállalkozókat értesítse minden részletről.
- A fővállalkozó, amennyiben valamilyen hányadosát, elérését, konfliktust fedez fel a terveken, még a munka megkezdése előtt haladéktalanul értesítse a Madriláncos Stúdiót.
- A falak kitűzésénél a terveken jelölt illesztéseket és tengelyeket kell figyelembe venni, a kötélpárhuzamosított méretek csak irányjelűek. Ahol a válaszfalak merleje ködösre vannak és illesztendők a valamilyen jelölt ponthoz, ott az illesztési követelmény mérvadó.
- A falakat építés előtt az alapadón ki kell tűzni és a Madriláncos Stúdióval azt jóvá kell hagyatni.
- A gipszkarton falakat a padlószínről kell indítani és a földmögé felzárni, kivétel a tűzgátló falszerkezet.
- Minden új válaszfal előtérrel, szárazszelvényekkel a BE01-es tervszelvényen jelölt konszignációs számok megfelelő rétegréteggel épül, gipszkarton falak esetén a szárazszelvény szabályának figyelembevételével.
- Vizes helyiségekben csak impregnált tappal szabad építkezni!
- A gipszkarton falak sarkainál fém elvívó profil használandó glettelve, csiszolva. A gipszkarton falak felületét és élét mindenütt kefével le kell tisztítani. Amennyiben a meglévő falak nem teljesen függőlegesek, gletteléssel korrigálendók.
- A gipszkarton falak csatlakozási felületét a száraz technológia előírása alapján kell kezelni (zárt szalag, glettelés, csiszolás).
- Csak textúra nélküli üvegszövet tapéta alkalmazható, amit gletteléssel teljesen el kell tüntetni, csak teljesen sík felület fogadható el.
- A falakon nem alkalmazható semmilyen texturált tapéta, kivéve a tervben jelölt helyeken. Minden felület legyen egyeneslítés, csikok nélkül.
- Műanyag „J” profil sehol nem alkalmazható.
- A meglévő falfelületeken lévő esetleges sérülések mindenütt javítandók, hogy a kiirt felülettel, burkolat fogadására alkalmasak legyenek.
- A beépített bútorok, falburkolatok fogadására alkalmas háttérszerkezetek elhelyezéséről a generál tervszelvény és az asztalos alvállalkozóval egyeztetni kell, az egyedi asztalos szerkezetek bemutató BE11 tervszelvény alapján.
- A bútorozási tervekben jelölt TV készülékek tervezett helyén a gipszkarton válaszfalakat a függőleges bordák közé beépített faroslemez lapokkal kell megerősíteni.
- A falburkolatok bontása során számolni kell az alatta lévő gipszkarton réteg sérülésével, melyet a sérülés mértékétől függően részben vagy egészen vissza kell építeni - ezzel a mennyiséggel építész kiírás nem számolt!
- Ahol a meglévő falakon védőszövegek elhelyezése, falak áttörése szükséges. A fővállalkozó felelős a falhőny kialakításáról, javításáról és a falfelületek terveknek megfelelő befejezéséről. Ezek a mennyiségi kiírásban (amennyiben készült), terveken külön nem szerepelnek!
- A gépészeti és elektromos vezetékek szükséges új fal és földmögé áttörése a szakági tervek és a helyszíni felmérés alapján kell kialakítani - ezeket az építész tervek és a kiírás nem tartalmazzák.
- Az ajtók és mobilfalak részletes kialakítását, vasalatait a BE08-es ajtó konszignáció tartalmazza. Minden ajtót padlóra szerelt utkövetővel kell ellátni, amennyiben az nincsen másként jelölve.
- Az ajtók méretét a DIN szabványnak megfelelően kell értelmezni.
- Az üvegfalakat az álmennyezet felett a gyártó által előírt merevítő szerkezettel kell szerelni.
- Az üvegfalak és üvegajtók részletes kialakítását, vasalatait a BE09-es üvegfal konszignáció tartalmazza.
- Az felhasználott üveg csak a biztonsági előírásoknak megfelelő edzett üveg lehet, a vasalatok minden esetben szabványosított acél felületűek.
- Bizonyos üvegablakok fóliázott vagy savmatt felületű készülnek a konszignáció szerint.
- Jelen tervek a költségvetés kiírással együtt kezelendők (amennyiben készült), bármilyen eltérés esetén a tervek módosítandók.
- A meglévő falfelületeken lévő esetleges sérülések mindenütt javítandók, a kiirt felületkezelés fogadására alkalmasan.
- Vizesblokk mosdófalába a mosdószelvényt fogadó hegesztett acél zártszelvény kereteket kell beépíteni az BE11-04 terveknek megfelelően. A hegesztett zártszelvény teherterelő szerkezet gyártmányát a gyártás előtt a kivitelezőnek egyeztetni kell a Madriláncos Stúdióval.
- A szerver helyiséget külön tűzszakaszoként kell kialakítani. A helyiséget határoló válaszfalakat földmögé földmögé glettelve kell kialakítani a konszignáció szerinti réteggel. Az ajtó a konszignációnak megfelelő tűzbiztonsági minősítéssel rendelkezzen, illetve legyen ajtóbehúzó szerkezettel felszerelve. A helyiségben található fűtőtesteket tűzgátló módon kell szerelni, tolni.
- A meglévő megaradó vagy áthelyezett, újra beépített ajtók sérült ajtószármagokat cserélni kell, a vasalásokat, klímcsöveket be kell állítani.
- A meglévő megaradó bejárati üvegajtókat be kell állítani, a meglazult fogantyúkat javítani kell.



JELMAGYARÁZAT:

TÍPUS GK1	BORDA méret: 5 cm távolság: 60 cm	Aspadróci-födémig
	GIPSZKARTON normál: 2 x 2 ftg. impregnált: 2 ftg.	
	KITÖLTÉS anyag: ISOVER Akusto üveggyapot vastagság: 5 cm tömeg: 11 kg/m ³	
TÍPUS GK2	BORDA méret: 5 cm távolság: 60 cm	Födémfel-födémig
	GIPSZKARTON normál: 2x2 ftg. impregnált: 2 ftg.	
	KITÖLTÉS anyag: ISOVER Akusto üveggyapot vastagság: 5 cm tömeg: 11 kg/m ³	60 perces tűzvédelem
TÍPUS GK3	BORDA méret: 5 cm távolság: 60 cm	Aspadróci-födémig
	GIPSZKARTON normál: 2 ftg. impregnált: 2 ftg.	
	KITÖLTÉS anyag: ISOVER Akusto üveggyapot vastagság: 5 cm tömeg: 11 kg/m ³	
TÍPUS GK4	BORDA méret: 5 cm távolság: 60 cm	Aspadróci-födémig
	GIPSZKARTON normál: 2x2 ftg. impregnált: 2 ftg.	
	KITÖLTÉS anyag: ISOVER Akusto üveggyapot vastagság: 5 cm tömeg: 11 kg/m ³	
TÍPUS GK5	BORDA méret: 5 cm távolság: 60 cm	Aspadróci-födémig
	GIPSZKARTON normál: 2 ftg. impregnált: 2 ftg.	
	KITÖLTÉS anyag: ISOVER Akusto üveggyapot vastagság: 5 cm tömeg: 11 kg/m ³	
TÍPUS GK7	BORDA méret: 5 cm távolság: 60 cm	Aspadróci-födémig
	GIPSZKARTON normál: 1 ftg. falra ragasztva KITÖLTÉS anyag: - vastagság: - tömeg: -	



A MÉRTEK ÉS HELYSZÍN ENNEK ÖSSZEFOGÓJA
A rajzon jelölt méretek a mérvadók, vonatkozó mérvadók TLOS!
A rajzok a Madriláncos Stúdió tulajdonát képezik, és nem másolhatók a tervezők engedélye nélkül!

NAVIGÁTOR

Location map showing the project site in Budapest, near Kálvin Center Irodaház.

AJÁNLÓ
Kálvin Center Irodaház
H-1062 Budapest, Kálvin tér 12.
6. emelet

Meghívó Cím: CONVERGENCE

Belsőépítész tervező Design: madrilancos studio
1011 Budapest, Fűtő utca 18. 1. emelet 1.
info@madrilancos.hu | www.madrilancos.hu
tel: +36 1 487 0500 | mob: +3630 601 0064

Tervező: Szerecs-Méhes Károly E: 01-1473 E: 01-1473
Lőrincz Áron E: 01-4587 E: 01-4587

Építész munkatárs:

Rajz neve: Safe-Clean
Drawing name: BELSŐÉPÍTÉSZETI KIVITELI TERV
Falküszési terv

Méretarány/Scale: 1:32,955, 1:50,400, 1:50
Dátum: 2016.09.27.

Rajz száma/Drawing no.: BE01-01